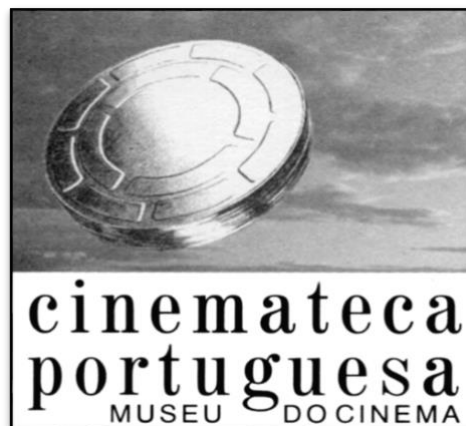


Direção: Clay Kaytis, Fergal Reilly
Género: Animação, Comédia
Nacionalidade: EUA, Finlândia
Ano : 2016
Duração: 98 min.

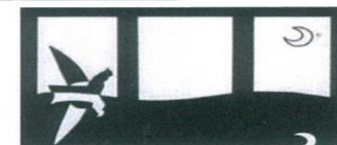
Adaptação do jogo Angry Birds.
O filme conta a história de Red, um pássaro com problemas para controlar o stress, o veloz Chuck e o volátil Bomba, amigos que nunca tiveram o seu valor reconhecido. Quando misteriosos porquinhos verdes invadem a ilha onde moram, estes improváveis heróis serão os responsáveis por descobrir o plano do grupo dos suínos.



**Escola Portuguesa de
Luanda**

**PLANO NACIONAL DE
CINEMA**

**O Cinema está à
tua espera**



Projeção dos filmes

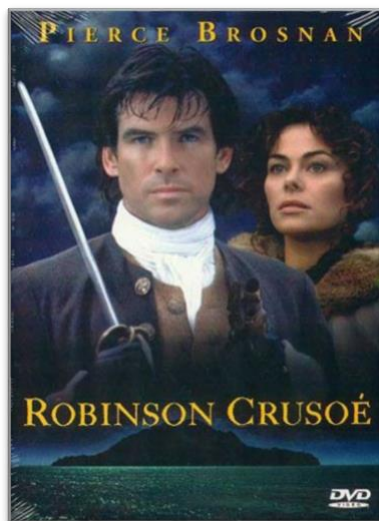
Dia 1 de novembro

- **ANGRY BIRDS**
- **ROBISON CRUSOÉ**

Dia 8 de novembro

- **ELEMENTOS SECRETOS**
- **O SORRISO DE MONA LISA**

Auditório da EPL



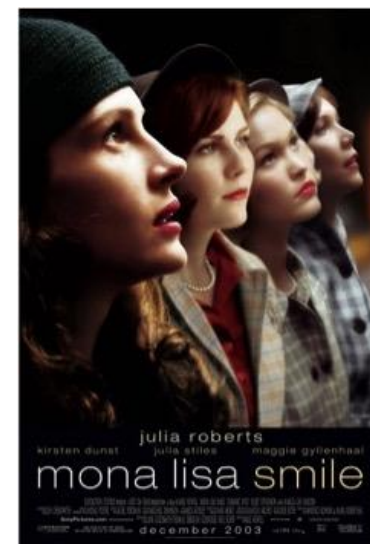
Direção: Rody Hardy, George T. Miller
Produção: Njeri Karago
Adaptação de: Robinson Crusóé
Gênero: Aventura
Ano: 1997
Duração: 90 min.

Esta é uma adaptação do clássico conto de Robinson Crusóé, um marinheiro britânico, único sobrevivente de um naufrágio, que é levado pelas águas até uma remota ilha deserta. Enfrentando os desafios da natureza e vivendo em extrema solidão, Crusóé vê-se forçado a lutar contra as armadilhas da sua própria mente, a fim de se manter longe da loucura. Mas a grande ironia chega por meio de um nativo que Crusóé salva de uma tribo de canibais, o qual batiza de Sexta-feira. A necessidade urgente de companhia fará Crusóé confrontar os seus princípios racistas, nascendo daí um laço tão grande de amizade como ele nunca havia conhecido. E é essa amizade peculiar que lhe dará forças para sobreviver a todas as adversidades e encontrar o caminho de volta à civilização.



Direção: Theodore Melfi
Gênero: Drama
Ano: 2016
Duração: 127 min.

Katherine Johnson, Dorothy Vaughan e Mary Jackson são três mulheres afro-americanas cujos cérebros brilhantes lhes valeram cargos na NASA, apesar da segregação racial e sexual ser ainda uma realidade. Numa época em que os computadores eram ainda muito rudimentares, foram as suas extraordinárias capacidades de cálculo matemático que definiram as complexas trajetórias que tornaram possível colocar na órbita da Terra o astronauta John Glenn, no dia 20 de fevereiro de 1962.



Direção: Mike Newell
Produção: [Revolution Studios](#) e [Columbia Pictures](#)
Gênero: Drama Romântico
Ano: 2003
Duração: 114 min.

O filme recria a atmosfera e os costumes do início da [década de 1950](#). Katharine Watson (Julia Roberts) é uma recém-licenciada professora que consegue emprego no conceituado colégio Wellesley, para lecionar aulas de História da Arte. Incomodada com o conservadorismo da sociedade e do próprio colégio em que trabalha, Katharine decide lutar contra estas normas e acaba inspirando suas alunas a enfrentarem os desafios da vida.